

La Gazette des Amis de Mona Lisa



Kérozen, Le clin d'œil de Monna, acrylique sur papier

Numéro 70, été 2020

L'AML

Bulletin de l'Association des Amis de Mona Lisa (AML)

Association loi 1901,
déclarée à la sous-préfecture de Saint
Germain en Laye (Yvelines)

Siège social : c/o Alain Zalmanski
1 rue Albert Premier, 78110, Le Vésinet

Membres du bureau :

Président d'honneur : Robert Crespin

Président : Jean Margat

Vice-président : Stéphane Jost

Secrétaire : Eric Thouly

Secrétaire adjoint : René Schoenhenzel

Trésorier : Alain Zalmanski

Adhésions :

Cotisation annuelle : 30 euros

(35 euros pour l'étranger).

Voir le bulletin d'adhésion en page 41

Publication de la Gazette :

Contenu éditorial et maquette :

Stéphane Jost avec éléments fournis par
divers membres de l'association.

Dernière heure, août 2020 :

Joconde « Black lives matter »



LA GAZETTE DE L'AML

La Gazette des Amis de Mona Lisa a été lancée peu après la création de l'association en 1987. Depuis, 69 numéros ont été publiés. Imprimée en noir et blanc les premières années, elle est passée progressivement à la couleur dans les années 2000. Pour commander des anciens numéros, voyez page 42.

NOUVELLES EXPOSITIONS EN 2021 !

Vaste programme : l'Association des Amis de Mona Lisa sera partenaire pour l'organisation de trois expositions sur la Joconde en 2021:

- à partir d'avril 2021 et jusqu'à l'automne, une exposition en clin d'œil d'objets originaux sur la Joconde dans diverses pièces du **château de Montal** à Saint Jean Lespinasse dans le Lot, à quelques kilomètres de la ville de Saint Céré et des tours de Saint Laurent qui furent la demeure et l'atelier de Jean Lurçat. C'est dans ce beau château Renaissance que la Joconde fut hébergée et cachée pendant la seconde guerre mondiale.

- du 3 juillet au 31 août 2021 à l'**Espace Orlando** situé également à Saint Jean Lespinasse, tout proche du château de Montal, une exposition d'œuvres originales (peintures, dessins, sculptures, vitrail,...) d'une trentaine d'artistes intitulée « *Jocondes insolites: hommages et détournements* »,

- à partir de juillet 2021 et pour six mois au **Musée international des Arts Modestes (MIAM)** à Sète, une exposition « *Jocondomania* » organisée en partenariat avec le Louvre, avec notamment des éléments de la donation de notre Président Jean Margat au Louvre.

LA LISTE ELECTRONIQUE AML

En parallèle à la Gazette de l'association des Amis de Mona Lisa, existe une liste de diffusion par courrier électronique sur un groupe Google intitulé « *Groupe Amis de la Joconde* » qui permet une diffusion rapide d'informations auprès des membres de cette liste.

Pour vous abonner à ce groupe, envoyez un message au gestionnaire de cette liste, à l'adresse alain.zalmanski@gmail.com, en demandant à vous inscrire à ce groupe.

Une fois membre, pour envoyer un message au groupe, vous pourrez alors adresser un e-mail à l'adresse amis-de-la-joconde@googlegroups.com et tous les membres de la liste le recevront.

ÉDITORIAL

Chers amis,

L'année 2020 devait initialement être marquée par l'organisation durant l'été 2020 par notre association, en partenariat avec l'association Monna Viva, de deux expositions sur la Joconde à Saint Jean Lespinasse dans le Lot : une exposition d'œuvres d'artistes sur la Joconde à « l'Espace Orlando » et une présentation d'objets Joconde dans le château de Montal qui avait hébergé la Joconde qui s'y était réfugiée pendant la seconde guerre mondiale. Mais la pandémie du Covid 19 a modifié le programme en repoussant à 2021 ces événements, de même qu'elle nous a obligés à annuler notre assemblée générale prévue fin mars à Paris et à la tenir « sur pièces » via Internet en juin.

Le thème du dossier central de ce nouveau numéro ne pourra donc pas être consacré à ces expositions. Nous le consacrons à un grand ami de la Joconde qui est aussi membre de notre bureau, l'artiste peintre Kérozen qui a créé de très nombreuses œuvres originales et foisonnantes inspirées par la Joconde. Un festival multicolore de Jocondes !

Les autres rubriques de ce numéro vous présentent les dernières parutions ou trouvailles « Joconde » de nos adhérents au fil de l'année écoulée. Côté vie de l'association, vous trouverez un compte-rendu de notre assemblée générale « sur pièces » et les bulletins d'adhésion ou de commande d'anciens numéros. Merci de nous renvoyer votre cotisation si vous ne l'avez pas déjà fait car l'annulation de cette A.G nous a empêché de nous rencontrer comme habituellement.

Bonne lecture

L'équipe de rédaction

SOMMAIRE

La Gazette et la liste des amis de Mona Lisa	Page 2
Editorial	Page 3
Actualité	Pages 4 et 5
L'Atlas de la Joconde	Pages 6 et 7
Créations	Pages 8 et 9
Expositions	Page 10
Dossier Spécial « Kérozen »	Pages 11 à 34
Parutions	Page 35
Livres et Littérature	Pages 36 et 37
Philatélie, Numismatique,	Pages 38 et 39
Nouvelles de l'A.M.L - 35 ^{ème} A.G	Page 40
Bulletin d'adhésion, Commande anciens numéros	Pages 41 et 42
Publicités	Page 43

ACTUALITÉ

LA JOCONDE ET LE CORONAVIRUS

Le début de l'année 2020 a été marqué par une actualité très « virale »... Comme nous tous, la Joconde a été affectée par l'arrivée du redoutable Coronavirus. Comme nous tous, elle a dû s'adapter au port d'un masque et à un confinement chez elle, dans son musée.



ACTUALITÉ

LA JOCONDE CONFINÉE

La période de confinement dans son musée a conduit la Joconde à afficher un certain relâchement avec ses copines au fil des mois de cette quarantaine forcée. ...



Confinement entre copines



ATLAS

LA JOCONDE À TRAVERS LE MONDE

La Joconde est restée confinée au Louvre de longs mois au début de l'année. Mais auparavant, elle s'est promenée aux quatre coins du monde où certains de nos membres l'ont croisée dans la rue, dans des boutiques, N'hésitez pas à transmettre vos trouvailles au fil de vos voyages pour enrichir la base de données des apparitions de la Joconde dans le monde.



Dans le métro parisien



Dans une pizzeria près de



À la librairie
Brentanos à



À Montmartre...



À Berlin

JOCONDE



Dans un festival



Au Pérou



À l'aéroport d'Orly (zone arrivée)



À Sora (Italie)



À Tokyo



À Tokyo



Au musée national de Tokyo,
photo de la visite
de la Joconde en 1974

Images prises ou repérées par Elisabeth Chamontin, Stéphane Jost, Claire et Jean Margat, Eric Thouly, René Schoenhenzel,

CRÉATIONS

LA JOCONDE VUE PAR DES ARTISTES

La Joconde inspire toujours les artistes comme en ont déjà témoigné nos dossiers des numéros précédents de la Gazette ou les expositions organisées ces dernières années ou programmées en 2021 par l'AML (voir encadré page 2).



Mosaïques à l'angle de
la rue du Prévôt
à Paris



Collages sur mosaïques dans le
Marais à Paris



Patricia Gadisseur
Mona airlines



Scott King
Mona Meinhof



Sylvie Quentin
Mosaïque

CRÉATIONS



Isabelle Allard
Mona l'Isa des Tournettes
détournées



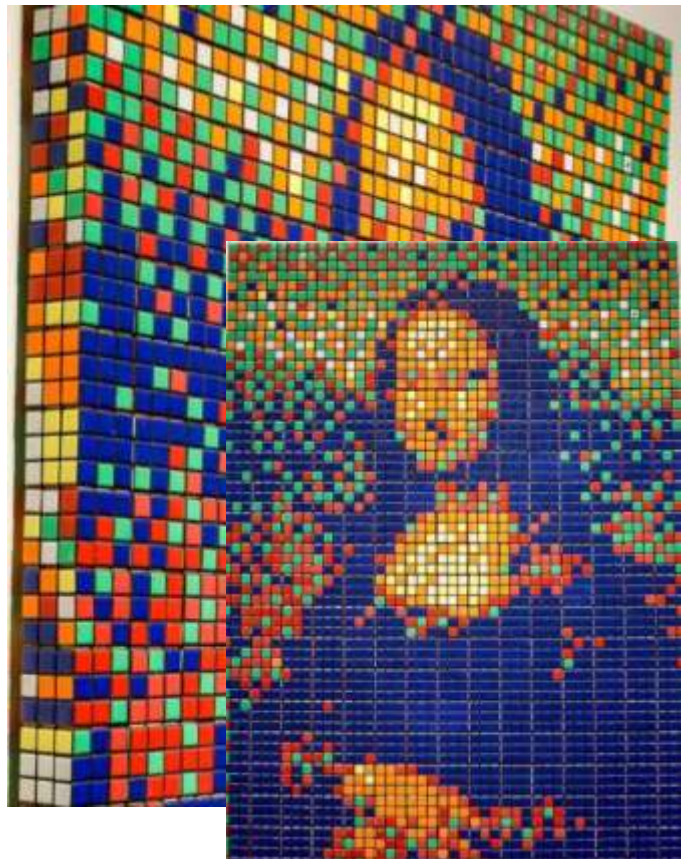
Gilles Esposito-Farèse



Christian Labelle
à La Perrière



Chantal Montellier



Joconde en Rubik cubes

Images transmises par Elisabeth Chamontin, Philippe Graziano, Pascal Guichard, Stéphane Jost, Eric Thouly

EXPOSITIONS

EXPOSITIONS SUR LA JOCONDE

Avant les annulations dues au confinement, plusieurs expositions ont rendu hommage à la Joconde dont notamment une exposition originale d'art urbain sur une péniche à Paris, intitulée « *Fluctuart* », que nous aurions dû visiter après notre Assemblée Générale de l'AML initialement prévue le 28 mars.

Jusqu'au 31 janvier 2021, le musée de la Marine de Brest présente une exposition intitulée « *1870, la Joconde au secret à Brest* » dans le cadre des commémorations de la Guerre de 1870. Pendant un an à l'époque, l'arsenal de Brest avait reçu des tableaux du Louvre, tout comme le Lot pendant la deuxième guerre mondiale. C'est aussi dans le Lot qu'auront lieu deux expositions coorganisées par l'AML en 2021 (voir encadré page 2).



Exposition à l'Espace Christiane Peugeot, 10/2020



Hirshhorn Museum, 9/11/2019 au 12/10/2020



Exposition au Musée de la Marine de Brest, jusqu'au 3/1/2021



Expo Fluctuart, Paris, 11/2019 à 04/2020



DOSSIER SPÉCIAL KÉROZEN



Monnacolor
2014, huile et or sur toile,
200 x 300 cm

DOSSIER

« LA JOIE DE PEINDRE »

DE KÉROZEN

Depuis 2016, chaque Gazette contient un dossier spécial dans ses pages centrales. Dans les précédents numéros de la Gazette, les dossiers ont été consacrés aux thèmes suivants :

- Eté 2016 : L'exposition « *La Joconde, une parisienne pas comme les autres* » organisée par notre association à l'Espace Christiane Peugeot à Paris ;
- Eté 2017 : Les « *Jocond'hommages* » de notre Président Jean Margat ;
- Eté 2018 : L'exposition « *La Joconde s'affiche* », organisée par l'AML au Vésinet ;
- Eté 2019 : L'exposition « *Vive Léonard et la Joconde* », organisée en mai par les associations AML Monna Viva et l'Oeil neuf à l'Espace Christiane Peugeot à Paris à l'occasion du 500^{ème} anniversaire de la mort de Léonard de Vinci.

Le thème du dossier central de ce nouveau numéro devait logiquement être consacré aux expositions que nous préparions pour l'été 2020 à l'Espace Orlando et au château de Montal à Saint Jean Lespinasse dans le Lot. Mais le Covid 19 en a décidé autrement, ayant obligé au report de ces événements à 2021.

A défaut de dossier sur les expositions dans le Lot et après le dossier sur les créations de Jean Margat, nous vous proposons un dossier sur les nombreuses « créations Joconde » d'un autre membre de notre association et de son bureau, le peintre Kérozen.

Au fil de sa vie et de son métier d'artiste, Kérozen s'est beaucoup inspiré de la Joconde, dans des styles très variés et sur des supports très différents. L'iconographie ne manque vraiment pas. Nous vous présentons dans ce dossier une sélection d'une centaine d'œuvres qui ne représentent qu'environ un tiers de sa production de peintures inspirées de la Joconde (sans compter ses Jocondes en plâtre ou ses photos). Elles sont regroupées au fil des prochaines pages en fonction du style ou du type de support: toiles, tableaux composés ou « totems » regroupant plusieurs toiles, œuvres en 3 dimensions, travaux photos ou même au crochet...

Kérozen répond aussi à quelques questions pour nous donner certaines clefs de lecture de son importante œuvre « jocondienne » et nous partager sa permanente « joie de peindre ».



Le sourire, 1998, huile sur toile, 77 x 53 cm

ENTRETIEN AVEC KÉROZEN

Kérozen répond à quelques questions pour nous expliquer comment la Joconde l'inspire et nous partager sa passion pour la peinture.

Depuis quand êtes-vous membre de l'AML ?

Depuis une vingtaine d'années, j'ai rencontré Jean Margat après avoir fait deux expositions à Vinci en 1993, puis en 1994, dont il avait entendu parler. On a dû se rencontrer la première fois en 1995 et je suis depuis devenu membre de l'Association des Amis de Mona Lisa.

Pourquoi la Joconde vous inspire-t-elle ?

Au début c'était un défi, je me demandais ce que l'on pouvait faire quand on perdait le choix du sujet. Je l'ai choisie parce que je pensais que tout le monde la connaissait. C'était une manière d'essayer de me rapprocher des gens que l'art contemporain rebute (j'ai souvent exposé dans des endroits inattendus). Puis je me suis mis à faire des recherches sur la forme, j'en suis arrivé aux tableaux composés et aux totems dans un premier temps puis au crochet et à la photo par la suite. Cela m'a beaucoup intéressé d'explorer « tous azimuts » différentes techniques. Au début, la Joconde ne m'intéressait pas du tout puis petit à petit je me suis rendu compte qu'elle me donnait beaucoup d'inspiration. En fait, elle est magique ! J'ai fait ça pendant dix ans avant de passer à autre chose. Mais elle est plus forte que moi elle continue à s'imposer à mon pinceau de temps en temps !

Quel message peut-elle porter ?

Le message de l'Art, à savoir un peu de beauté et de paix dans ce monde de dingue. La Joconde est très profonde aussi, elle ne pense pas n'importe

comment et elle ne vous envoie pas n'importe quel message. Elle est sereine (cela ne m'empêche pas de me souvenir qu'enfant je la trouvais laide !). A force de l'observer, j'ai très vite pensé qu'elle était le testament spirituel de Léonard, comme si l'âme de Vinci était en elle et se diffusait vers le spectateur pour peu que celui-ci soit réceptif.



Quelles techniques utilisez-vous ?

Ma technique préférée c'est la peinture à l'huile sur toile parce que j'adore chercher des couleurs. Le mélange des couleurs c'est ce que je préfère et c'est avec l'huile que c'est le plus sensuel. Je ne peins plus à l'acrylique depuis qu'une restauratrice de tableaux m'a dit que les peintures réalisées avec ce produit devaient souvent partir très vite en restauration !

J'aime aussi beaucoup la photo mais la technologie est un peu pesante, je n'aime pas les machines. Le crochet me relaxe, je m'y consacre quand je n'ai pas beaucoup d'énergie. Il faut être en forme pour travailler à l'huile.

Avez-vous souvent exposé vos Jocondes ?

J'ai plus de 150 expositions à mon actif à ce jour (expositions collectives et personnelles), alors bien sûr, elles n'ont pas toutes été « sous le signe de la Joconde » mais une trentaine, oui, chez des particuliers, dans des galeries, dans des musées et depuis peu dans des châteaux ! Et pourquoi pas au château de Chambord un jour avec les Amis de Mona Lisa ?

Comment réagit en général le public ?

Je vis en Italie et j'ai beaucoup exposé dans ce pays. Les italiens sont plus extravertis et viennent facilement parler aux artistes, c'est beaucoup plus joyeux qu'en France où les gens sont souvent inhibés par rapport à l'art et ont peur de dire des bêtises, alors ils n'osent pas venir vers les artistes. Lorsque j'ai commencé dans les années 80, j'avais beaucoup de mal à exposer à Paris où je vivais alors. Quand je suis parti vivre à Rome à la fin des années 80, j'ai été très vite bien accueilli par les italiens.

Depuis peu je fais visiter mon atelier de Nantes à des groupes d'amateurs d'art et ça ce passe très bien, c'est très chaleureux.

Quand et où peut-on ou pourra-t-on voir prochainement vos créations ?

Si Dieu le veut à Nantes, dans le Lot et à Sète en 2021. Le Coronavirus ayant fait sauter tous les projets de cette année, ils ont été reportés à l'année prochaine. J'en profite pour cultiver mon potager !

LES JOCONDES

PEINTURES

Kérozen joue beaucoup avec les couleurs et associe souvent plusieurs styles de peinture dans ses toiles. Pour dépasser les limites imposées par une toile unique, il élargit aussi parfois sa surface picturale en associant plusieurs toiles ensemble pour composer de grands panneaux. Une fois démontées, cela facilite aussi le transport !



Monna Pop
1998, technique mixte
sur 7 toiles,
150 x 120 cm



Monnamoon
2000, acrylique sur 9 toiles,
150 x 120 cm



Joconde multicolore
1997, acrylique sur 9 toiles,
150 x 120 cm



Joconde en noir & blanc
1997, acrylique sur 9 toiles,
150 x 120 cm

DE KÉROZEN



La joie de peindre, 1992, huile sur toile, 146 x 114 cm

LES JOCONDES

PEINTURES

Kérozen est un artiste très créatif et très productif. Depuis qu'il travaille quotidiennement avec son pinceau, il a peint plus d'un millier de toiles ! La Joconde a été et est toujours une source d'inspiration majeure. Il l'a peinte et adaptée à son style joyeux et coloré sur des centaines de toiles et autres supports.



Joconde éléphant
1999, huile sur toile,
77 x 53 cm



Touche pas à Mona
1990, huile sur toile, 70 x 50 cm



Joconde damier
1995, acrylique sur toile, 80 x 70 cm

DE KÉROZEN



Anamorphose 1
1990, huile sur toile, 120 x 80 cm



Anamorphose 2
1990, huile sur toile, 120 x 80 cm



La vraie Mona,
1987, huile sur toile,
73 x 54 cm



Jocondes graphiques n° 1 à 4, 1990, huile sur toile, 4 fois 50 x 35 cm

LES JOCONDES

PEINTURES

Si sa technique habituelle est la peinture à l'huile sur toile, Kérozen a expérimenté de nombreuses autres manières de peindre : à l'acrylique, à la caséine, au pastel, à la gouache, au feutre et sur divers supports (papier, bois, plâtre,...). Mais toujours avec une grande richesse de couleurs.



Monna rock, 1994,
acrylique sur 4 toiles, 92 x 92 cm



La loi du sang, 1991,
acrylique sur papier, 100 x 80 cm



Joconde Matisse, 2000,
huile sur toile, 77 x 51 cm



Monnayoyo, 2001,
acrylique sur toile, 150 x 100 cm

DE KÉROZEN



Madonina; Zenmona; Joconde soleil; Zinouilla, 1990, caséine sur papier, 80 x 65 cm

LES JOCONDES

JOCONDES AUX ZIGOUIGOUS

Dans les années 1990, Kérozen a imaginé une écriture picturale personnelle avec ses « zigouigouis », formes géométriques et colorées qu'il assemble pour recréer une image. Il a ainsi réalisé une série de 49 toiles intitulée « Sous le signe de la Joconde » qu'il a exposées à Milan et à Vinci, la ville natale de Léonard. Autour de sept thèmes, il décline le portrait de la Joconde et approfondit des détails de son visage (son œil, sa bouche, son oreille...).



Joconde Kandinsky, 1995,
huile sur toile, 80 x 60 cm



Joconde aux zigouigouis fond blanc
1998, acrylique sur toile, 120 x 80 cm



Joconde aux
zigouigouis
fond bleu,
2019,
Huile sur toile,
77 x 51 cm



Visage de Monna aux zigouigouis
1995, acrylique sur 20 toiles,
180 x 200 cm

DE KÉROZEN



Triptyque Joconde aux zigouigouis, 1994, huile et acrylique sur toile, 3 fois 43 x 31 cm



Joconde aux zigouigouis
2000,
huile et acrylique sur 9 toiles,
150 x 120 cm



Sous le signe de la Joconde : Série 7, numéros 43 à 49, 1990 à 1993, acrylique sur toile, 81 x 65 cm

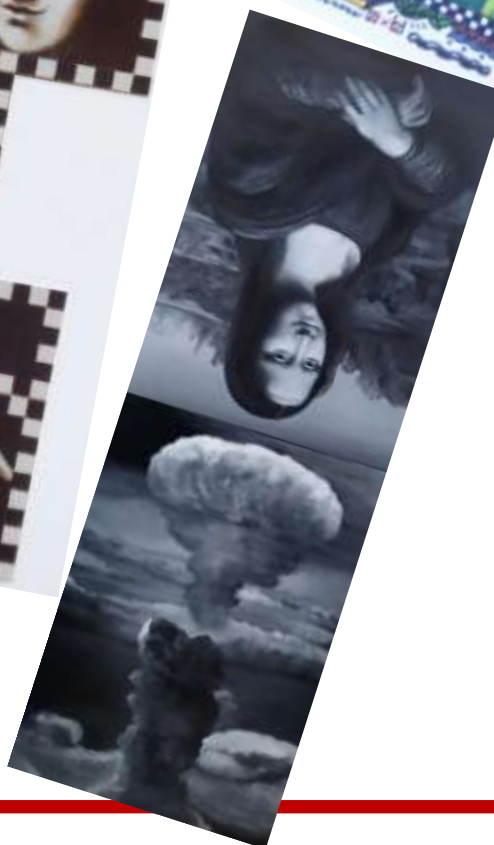
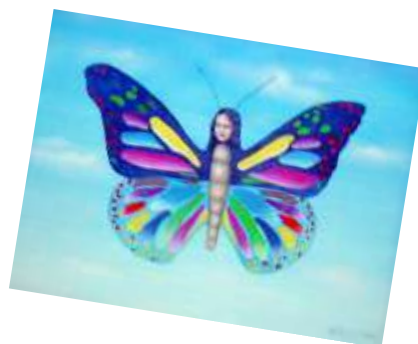
LES JOCONDES

DESSINS, ILLUSTRATIONS

En peinture ou en dessins, en couleurs ou en noir et blanc, au pinceau au pastel ou au feutre, la Joconde est déclinée de multiples manières...



DE KÉROZEN



LES JOCONDES

PEINTURES INSOLITES

Les Jocondes de Kérozen se déclinent sur de nombreux supports ou matériaux. Il en a réalisé avec la technique de la fresque, au crochet (voir pages suivantes) et aussi avec de la broderie. En collaboration avec la brodeuse italienne Maria Pia Ranaldi, Kérozen a réalisé une douzaine de tableaux combinant peinture et broderie, dont deux Jocondes : une copie « classique » et une « Joconde nue » (page ci-contre) qui a été exposée au Clos Lucé à Amboise et à Taïwan.



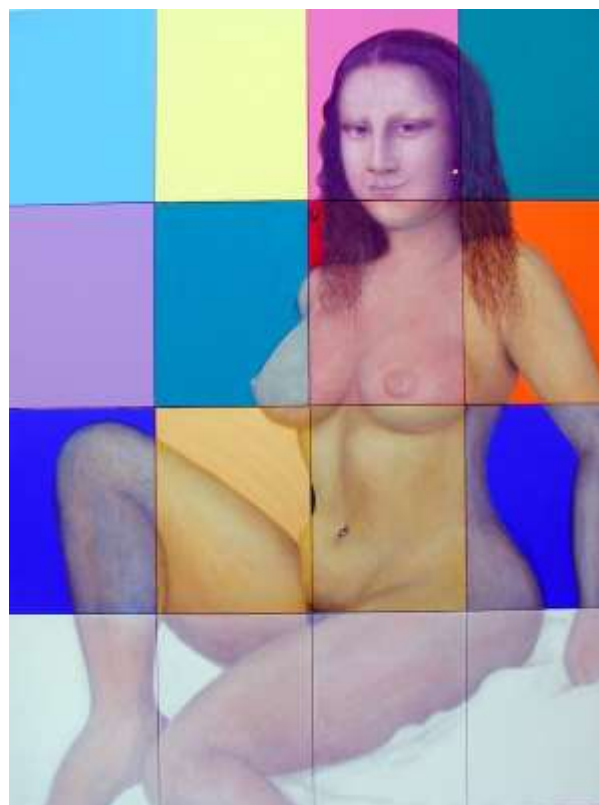
Joconde sérieuse, 2005,
huile sur bois et broderie, 70 x 50 cm



Joconde fresque icône, 2007,
fresque sur bois, 45 x 35 cm



Mona et l'enfant noir, 1986,
acrylique sur toile, 116 x 89 cm



Desdemona, 2006,
huile et acrylique sur toile, 200 x 160 cm

DE KÉROZEN



Perlamonna, 2003, huile sur toile et broderie, de perles 130 x 100 cm

LES JOCONDES

TOTEMS

Kérozen a aussi développé une autre manière d'élargir l'espace pictural et de se projeter dans l'espace en composant des « totems », superpositions de cubes de quatre toiles assemblées entre elles qui permettent de constituer des colonnes verticales de peinture modulables autour desquelles on peut circuler.



Totem n°19 La Joconde, 1995
acrylique sur toiles, 240 x 71,5 x 71,5 cm



Totem n°10 La Gioconda, 1993
technique mixte, 240 x 51,5 x 51,5 cm



Totem Vitrine St Gervais n°1, 1999
acrylique sur toiles, 240 x 51,5 x 51,5 cm



Totem Léonard et La Joconde, 2019
huile et acrylique sur toiles, 200 x 41,5 x 41,5 cm



Monnacolor, 2014,
Totem aplati,
technique mixte, 312 x 218 cm

DE KÉROZEN



Totem n°5 Elévation spirituelle,
Vues des quatre faces, 1993
technique mixte, 240 x 57 x 57 cm

LES JOCONDES

JOCONDES EN TROIS DIMENSIONS

Par une autre exploration de la troisième dimension, Kérozen a réalisé de nombreuses Jocondes en plâtre peintes ensuite au gré de sa fantaisie. Superposées en étages, elles constituent d'autres « totems » ou colonnes de Jocondes blanches, bleues, vertes ou multicolores.



Jocondes en papier maché, 1994 - 1996, 40 à 80 cm de hauteur

DE KÉROZEN



Jocondes en plâtre peintes, 2000 - 2020, environ 30 cm de hauteur

LES JOCONDES

TRAVAUX AU CROCHET

Dans sa recherche de modes d'expression variés et inattendus, Kérozen est aussi un adepte du crochet. Il compose de petits tableaux ou de grands panneaux au crochet et en encadre aussi des photos qu'il prend.. Il a réalisé une grande couverture au crochet qui lui a permis de faire voyager la Joconde à Bruxelles, Paris, Rome,...



À l'Atomium



À Bruxelles



À Paris



À Rome

DE KÉROZEN



Joconde noire, 2009, 170 x 120 cm



Joconde fleurie, 2000
120 x 50 cm



Joconde jaune fluo, 2020, 220 x 170 cm



Joconde violette, 2019, 250 x 170 cm

LES JOCONDES

TRAVAUX PHOTOS

Autre manière de « jouer avec la Joconde », lors de diverses expositions, Kérozen a proposé aux amis et visiteurs de se glisser dans une robe de la Joconde qu'il a confectionnée et de les prendre en photo, constituant ainsi une galerie d'environ 250 portraits vivants originaux. Il a organisé de telles animations à Rome, Milan, Monaco, sur les ramblas de Barcelone, au musée de Cholet lors de l'exposition « Jocondissima » (reconnaissez-vous « jocondifié » notre Président Jean Margat ?),...



Animations Joconde, 2000-2001, tirages photos, formats divers

DE KÉROZEN

PORTRAITS

Les amis peuvent être pris en photos, mais encore mieux être peints en Joconde (au centre: Veronica cio-ciara, 2012, huile et or sur 9 toiles, 180 x 150 cm; autour : Portraits, 1999 - 2000, huiles sur toile, 77 x 53 cm)



Daniela



Lorenzo



Adele



Stéphane



Veronica



Lucas



Bianca



Sylvana



Monna pub

DOSSIER KÉROZEN

CALENDRIER

Et pour terminer ce petit voyage parmi les Jocondes de Kérozen, laissons passer les mois de l'année 2020 et retrouvons l'artiste en 2021 lors de ses prochaines expositions prévues, si tout va bien, à Saint Jean Lespinasse (Lot), Sète et Nantes.

Pour voir d'autres Jocondes ou d'autres œuvres de Kérozen - il peint sur beaucoup d'autres sujets -, visitez son site à l'adresse www.kerozen.fr. Regardez-y en particulier (dans la section Vidéos) quelques petits films ou diaporamas présentant en musique certaines de ses créations.



Calendrier Joconde, 1991, huile sur 12 toiles, 30 x 20 cm

PARUTIONS

Quelques publications récentes de revues avec la Joconde à la une (même en tout petit...).



BeauxArts

Léonard de Vinci | Vidéos | Expos | Va | Grand Format | Lifestyle | [Billetts](#) | [Le Magazine](#) | [La Boutique](#)




ENCORE PLUS DE RÉVÉLATIONS SUR LE MINI-SITE « LÉONARD DE VINCI »
 À l'occasion de la grande rétrospective du musée du Louvre, cinq cents ans après la mort de Léonard en France, beauxarts.com s'associe à l'hommage rendu au plus grand génie de tous les temps avec un mini-site. Plongez parmi ses peintures et démezlez, grâce aux nombreux documents, podcasts et vidéos, certains mystères qui planent encore sur le maître. Rendez-vous sur beauxarts.com/leonarddevinci dès le 24 octobre.



Le Journal du confiné, mai 2020

Léonid Da Vincitsky a aussi profité de ce Confinement Général pour achever son chef-d'œuvre *La Joconde* [Fig. 5]. Son modèle, Monnayouska Lisayoutskaïa, n'a pas pu aller chez le coiffeur à cause du Confinement mais le peintre moscovite s'en est fort bien accordé. Jean Cocteau, le poète et cinéaste français, a déclaré dans un communiqué de presse fielleux que Léonid Da Vincitsky n'aurait fait rien qu'à le copier.

Fig. 5 – La Joconde du peintre petropavlovsk-kamitchatskien Léonid Da Vincitsky, avec son sourire énigmatique. George Harrison serait intéressé par ce tableau mais Neil Young est déjà sur les rangs. le collectionneur Franck Provost trouve qu'il manque de coloration.



LIVRES

LIVRES

Les publications de livres se sont multipliées en 2019 à l'occasion du 500^{ème} anniversaire de la mort de Léonard de Vinci.



HISTOIRE

HISTOIRE DE L'ART

Cette page de la revue mensuelle de 1933 Les Cahiers d'art illustrée par Fernand Léger représente Charlot entouré de la Joconde et la Vénus de Milo. Les inscriptions évoquent une histoire d'amour non réciproque entre ces icônes de l'art et Charlot, évocation de la naissance d'un monde nouveau, à l'esthétique différente, déconstruite, qui tourne le dos à un passé idéalisé, normé et désormais désuet. Document présenté lors de l'exposition Charlie Chaplin au Musée d'Arts de Nantes (10/2019 – 03/2020).



Fernand LÉGER
Argentan (France), 1881 – Gif-sur-Yvette (France), 1955
« La Joconde amoureuse de Charlot »
14 rue du Dragon. Lettres, arts, philosophie, documents, spectacles, actualités (Paris), n° 7, mars 1933
Paris: L'art



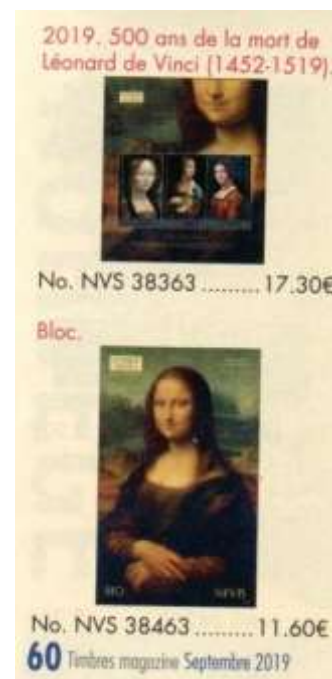
LIVRES POUR ENFANTS



Pablo Lisa
Le casting de Léonard

PHILATÉLIE

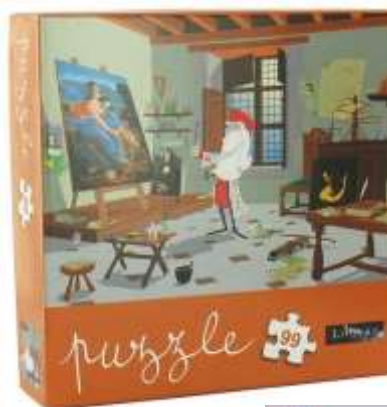
PHILATÉLIE



OBJETS DIVERS



Gants de cuisine



Puzzle



Cartes postales Librairie Mona Lisait



Sculpture en
résine

NUMISMATIQUE

Pour le 500^{ème} anniversaire de la mort de Léonard de Vinci, la Monnaie de Paris a édité plusieurs pièces à l'effigie de la Joconde :

- une monnaie en argent de valeur faciale de 20€ avec un portrait de la Joconde (vendue 90€),
- une monnaie en or (1/4 oz) de valeur faciale de 20€ (vendue 599€),
- une monnaie en or (1 oz) de valeur faciale de 200€ (vendue 2390€),
- une monnaie de 1 kg or frappée à 19 exemplaires,
- une pièce rectangulaire reproduisant au recto le tableau encadré d'un cadre argent (correspondant au véritable cadre) et au verso un portrait de Léonard avec sa machine volante et l'homme de Vitruve (vendue 1490€ mais épuisée).



- en outre, dans la série « Pièce d'histoire », une monnaie de 10€ en argent qui représente une médaille rendant hommage à Léonard de Vinci (vendue notamment dans les bureaux de Poste).



NOUVELLES DE L'A.M.L

35^{ème} ASSEMBLÉE GÉNÉRALE DE L'ASSOCIATION DES AMIS DE MONA LISA

L'Assemblée Générale annuelle 2020 était initialement programmée le samedi 28 mars à Paris. Mais la crise sanitaire nous a obligé à l'annuler et à l'organiser « sur pièces » par Internet en mai-juin. Les membres de l'association ont ainsi été invités à voter par Internet sur le rapport moral et le rapport financier suivants .

RAPPORT MORAL ET FINANCIER 2019

L'année 2019 a été marquée par les célébrations du 500^{ème} anniversaire de la mort de Léonard de Vinci et par l'organisation de l'exposition " *Vive Léonard et la Joconde* " qui s'est tenue du 16 au 26 mai 2019 à l'Espace Christiane Peugeot, Avenue de la Grande Armée à Paris. Cette exposition a été organisée par trois associations : l'association des Amis de Mona Lisa (AML), L'œil neuf et l'association Monna Viva, en lien avec l'Espace Christiane Peugeot qui l'a hébergée. Une trentaine d'artistes y ont participé, permettant ainsi de présenter une soixantaine d'œuvres de peintures, dessins, photographie, céramique, travail au crochet,... Un catalogue de 32 pages tout en couleurs présentant les différentes œuvres exposées et les artistes a été imprimé et diffusé aux artistes participant à l'exposition.

Un nouveau numéro de la Gazette (n° 69) a été préparé et diffusé à la fin de l'été. Le Forum AML est régulièrement utilisé par ses membres et permet de faire circuler rapidement des informations diverses et variées sur la Joconde.

L'Assemblée Générale annuelle 2019 a été organisée le samedi 18 mai au moment de l'exposition à l'Espace Christiane Peugeot puis la traditionnelle rencontre d'automne d'échanges s'est tenue le 13 octobre dans un café du quartier Montparnasse à Paris. Lors de cette rencontre, notre ami Claude Genzling nous a présenté ses intéressantes découvertes sur le tableau de la Joconde.

Au niveau financier, le bilan dépenses/entrées de l'exposition « Vive Léonard et la Joconde » a été correctement

équilibré, grâce à la participation d'associations amies, l'Oeil Neuf et Monna Viva et à l'adhésion des artistes participants.

PREVISIONS D'ACTIVITES EN 2020

La crise sanitaire qui nous a tous secoués ne nous a pas permis de mettre en œuvre le beau projet d'exposition « *Jocondes insolites : hommages et détournements* » initialement prévu du 4 juillet au 31 août 2020 à l'Espace Orlando dans la commune de Saint Jean Lespinasse, proche de la ville de Saint Céré dans le nord du Lot, que les associations Orlando, des Amis de Mona Lisa et Monna Viva organisaient ensemble depuis le début de l'année. Dans l'esprit de l'exposition « *Vive Léonard et la Joconde* », cette exposition devait présenter les créations et interprétations originales du célèbre tableau d'une trentaine d'artistes. En parallèle, au Château de Montal, un beau monument Renaissance qui se trouve également à Saint Jean Lespinasse et avait abrité pensant la seconde guerre mondiale des peintures du musée du Louvre, dont la Joconde, était programmé une autre exposition « *Cherchez Monna* » de divers objets sur la Joconde présentés à travers un parcours insolite dans plusieurs pièces du château.

En complément à ces deux initiatives, divers événements parallèles autour de la même thématique étaient prévus avec divers acteurs culturels de la région : lecture de textes choisis sur la Joconde, une projection de film compétition primée de golf « *Joconde* » et concert de musique classique dans la cour du château de



Montal de chansons et madrigaux de France et d'Italie.

Malheureusement, dans le contexte de la pandémie de coronavirus, la mairie de Saint Jean Lespinasse et l'Espace Orlando ont décidé de suspendre et reporter ces événements à 2021.

Marie Thoisy, l'une des artistes choisies pour l'exposition, nous a envoyé ce sympathique dessin pour nous consoler et nous la remercions !

TROUVAILLES

Quelques rencontres insolites...



Logo par Joël Guenoun



Spectacle « Lisa et moi »



La Joconde dans un jeu télévisé

BULLETIN D'ADHÉSION

Pour adhérer à l'association et recevoir ses publications, merci de remplir le bulletin ci-dessous et le retourner accompagné de votre règlement à :

Association des Amis de Mona Lisa, c/o A. Zalmanski, 1 rue Albert Premier - 78110, Le Vésinet, France

Nom : Prénom :

Adresse :

Ville : Code postal : Pays :

Adresse de courrier électronique :

Cotisation annuelle : 30 euros (35 euros pour l'étranger)

A payer par chèque établi à l'ordre de l'Association des Amis de Mona Lisa ou alors par virement bancaire en utilisant le numéro IBAN suivant : FR42 3000 2023 5600 0007 0641 A 29

ANCIENS NUMÉROS

Vous pouvez compléter votre collection de La Gazette des Amis de Mona Lisa (anciennement dénommée « La Lettre ») jusqu'au numéro 47. Ci-dessous, les couvertures depuis le numéro 30. Un certain nombre d'anciens numéros sont épuisés mais il nous est possible de vous en faire des copies ou bien, pour les plus récents, de vous transmettre un fichier vous permettant de l'imprimer vous-même. Le nombre de pages en noir et blanc ou en couleurs variant d'un numéro à l'autre, nous vous proposons un prix forfaitaire de 2 euros par numéro + frais d'envoi (Bon de commande ci-dessous).



COMMANDE

Pour recevoir les anciens numéros de la Gazette, merci de remplir le bulletin ci-dessous et le retourner accompagné de votre règlement à :

Association des Amis de Mona Lisa, c/o A. Zalmanski, 1 rue Albert Premier - 78110, Le Vésinet, France

Nom : Prénom :

Adresse :

Ville : Code postal : Pays :

Commande les numéros suivants :

Coût par numéro : 5€ (2 € jusqu'au numéro 60), + frais de port (3 € par n°, 5 € pour 2, 7 € de 4 à 10)

A payer par chèque établi à l'ordre de l'Association des Amis de Mona Lisa ou par virement bancaire en utilisant le numéro IBAN suivant : FR42 3000 2023 5600 0007 0641 A 29

PUBLICITÉS



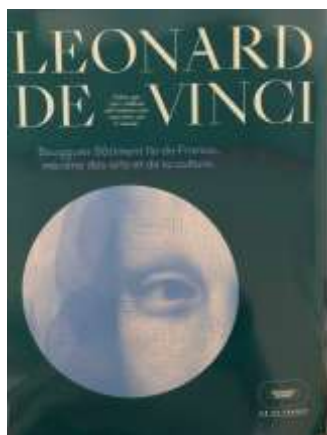
Publicité pour Accenture



405 J'aime
joone.paris
au Musée d



Publicité pour produits Joone au Carrousel du Louvre



Publicité pour Bouygues Bâtiment



Présentoir Mona masquée pour montres Swatch



Publicité pour cosmétiques Revitalift



Publicité pour un magasin au Japon

Anno

Images prises ou repérées par Stéphane Jost, Dominique Peschard, Eric Thouly

ET POUR TERMINER...

Et pour terminer, quelques Jocondes « à déguster » en apéritif ou au dessert...



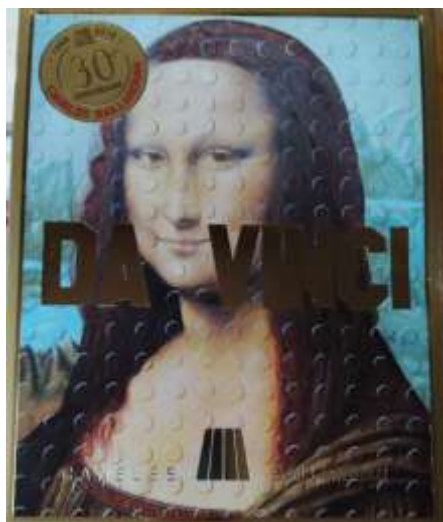
Chips Joconde



Chocolats Mona Lisa



La French baguette



Canelés Baillardran



Maxim's de Paris. Au Printemps Hausmann



Images prises ou repérées par Sophie Benezech, Sophie Bouvard, Eric Thouly, Alain